

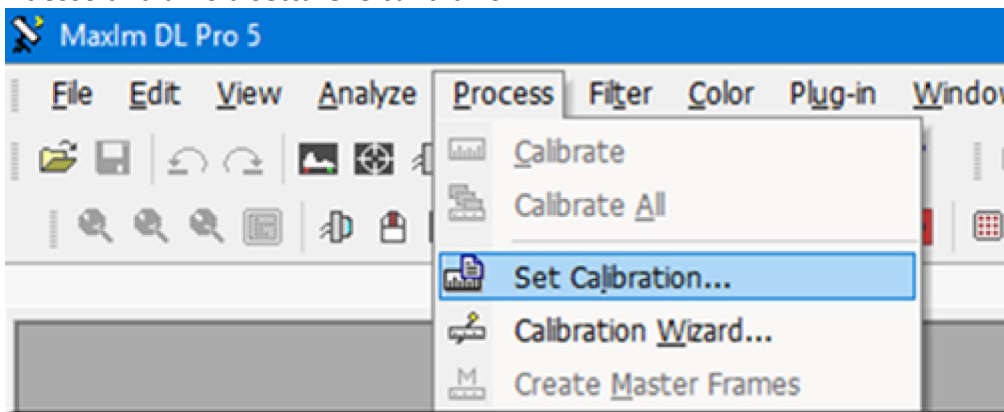
## astroFOX

---

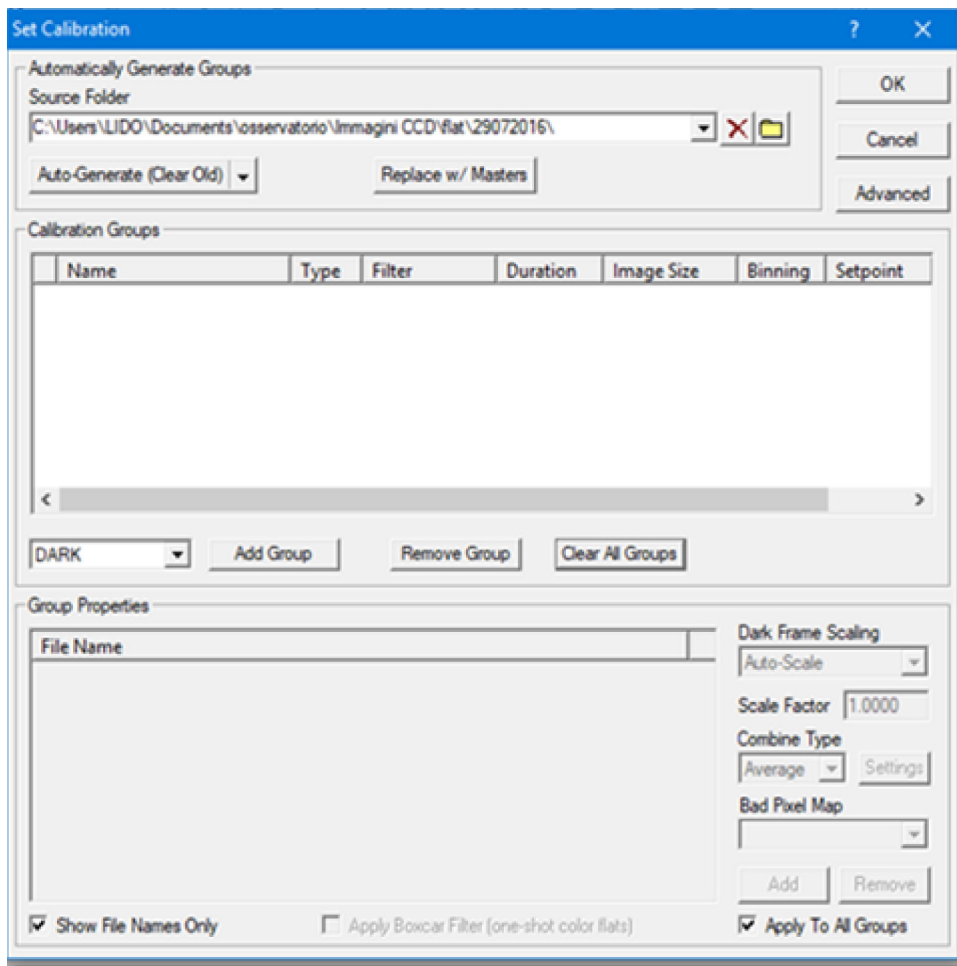
**Da:** "astroFOX" <astrofox@alice.it>  
**Data:** domenica 12 maggio 2019 12:53  
**A:** <astrofox@alice.it>  
**Oggetto:** calibrazione

Prima di sparcheggiare il telescopio va provato a fare la flat con le luci accese. Il tele in quella posizione inquadra il portello ribaltabile, quindi va verificato se facendo le flat (con tempi opportuni) si riesce ad ottenere qualcosa di accettabile. Che ce ne facciamo ora? Seguono alcune videate esemplificative

1. Sul server ci sono delle cartelle "flat", "dark" e "bias", ma se si vuole si pu<sup>2</sup> fare una cartella con tutte le immagini di calibrazione per la data. Prendiamo ad esempio questo caso e creiamo la cartella "calibrazioni10052019" e ci salviamo il bias la flat e dark (da 180 sec)
2. Adesso andiamo a settare le calibrazioni

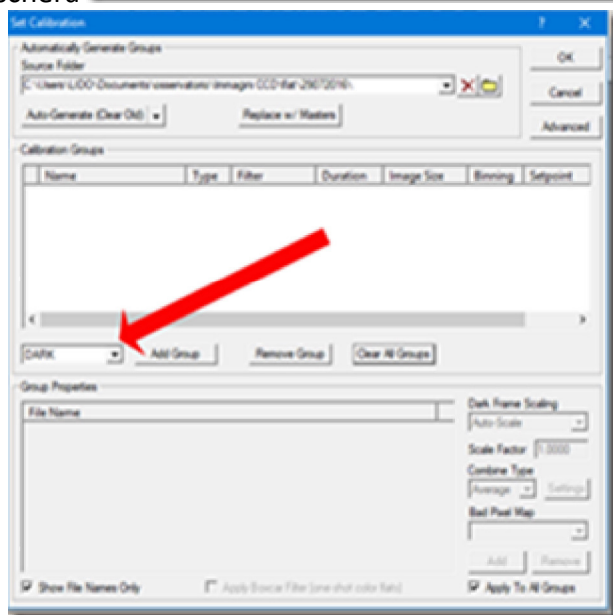


, si apre questa



maschera

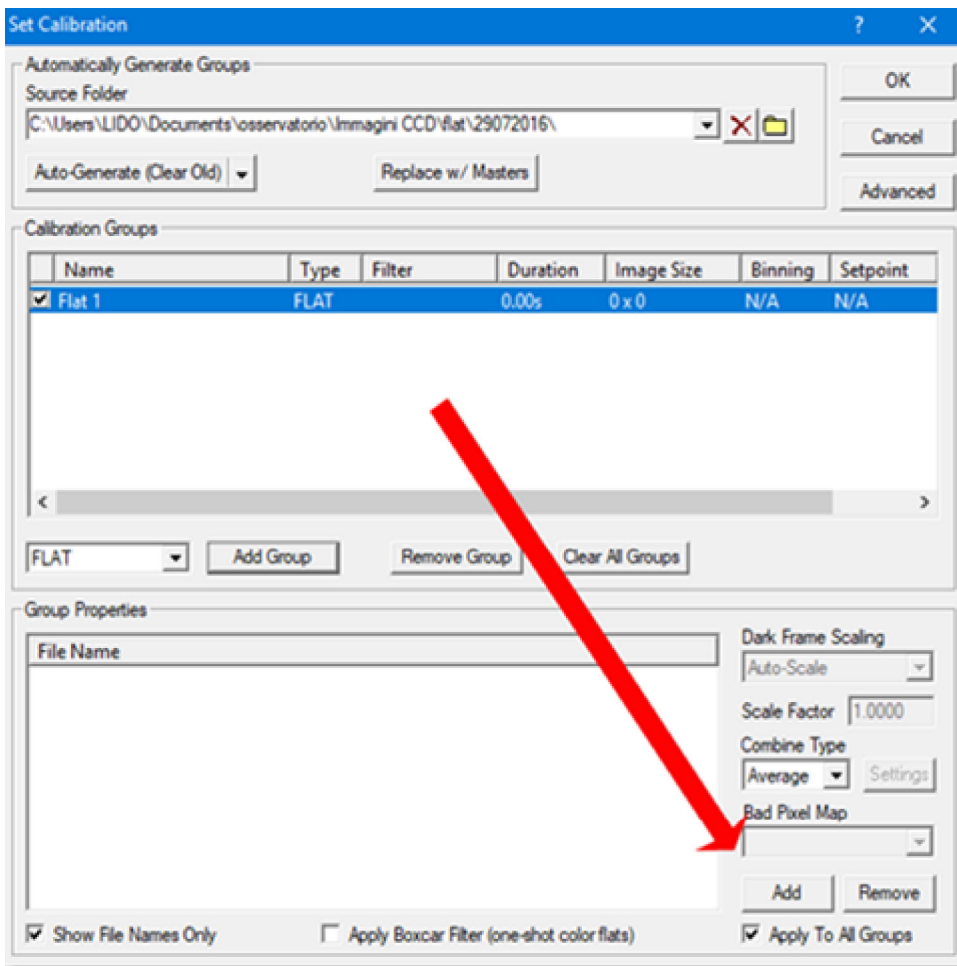
Adesso



con  
calibrazione che vogliamo.

possiamo settare tutte le tipologie di

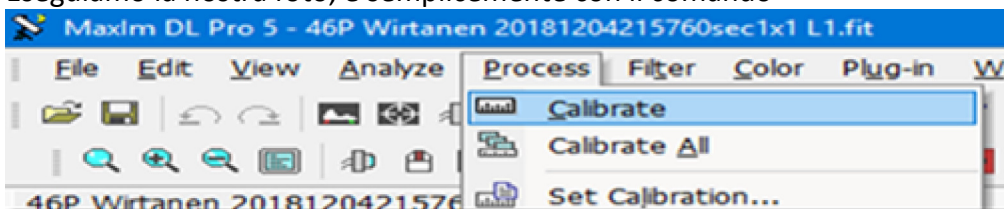
3. Come si nota da questa,



una volta

selezionato il tipo di file, mi si abilita questo tasto che mi consente di scegliere il file dentro una qualsiasi cartella in qualsiasi punto del PC. Una volta settata la calibrazione (una volta a sera) non si fa più. Non cambia mai finché io non andrò a cambiarla

- Eseguiamo la nostra foto, e semplicemente con il comando



si calibra la

nostra immagine in un sol colpo con dark flat e bias

- Ovviamente io ho segnalato come ottenere una calibrazione con un singolo file, ma per ottenere più precisione sarebbe opportuno fare più immagini di calibrazioni (la media da). Inoltre io ho fatto una dark di 180 secondi. Se si vuole fare pose con altri tempi, va fatta la dark per tempi diversi. Facendo per prima la dark di 180 (esempio) psicologicamente mi costringe a non fare tempi diversi. Ovviamente l'immagine che andrò a riprendere non deve avere la dark automatica, sennò il SW sente che c'è già e non ti consente di calibrarla più, quindi niente flat e bias.

Errore comunissimo e che invece si da NON fare, che l'immagine che riprendiamo va salvata grezza, prima di fare qualunque cosa. Anche la calibrazione. Questo perché se un domani la vogliamo usare per un qualunque motivo (che so cercare supernove? 😊) ce la troviamo con filtri già applicati da cui non possiamo recedere. Se volete dentro l'header fits si può vedere tutti i filtri che sono stati applicati sull'immagine  
**CONSIGLIO:** quando si fa lo stack per sommare le immagini, fatelo manualmente a 2 stelle. Il

risultato  $\Delta$  più preciso (si evita l'effetto mosso) e si può sommare anche immagini di periodi diversi e con diverse scale (binning)

### **Lido Prosperi**

Associazione Astrofili di Piombino

loc. Punta Falcone | 57025 Piombino LI

c. +39 3204126725

lido.prosperi@alice.it | [www.astropiombino.org](http://www.astropiombino.org)

P.I./C.F. 90006470497



Rispetta l'ambiente. Hai davvero bisogno di stampare questa mail?

**AVVERTENZE AI SENSI DEL DLGS 196/2003 (Codice sulla Privacy).** Le informazioni contenute in questo messaggio di posta elettronica e/o nei file/s allegato/i, sono da considerarsi strettamente riservate. Il loro utilizzo è consentito esclusivamente al destinatario del messaggio, per le finalità indicate nel messaggio stesso. Qualora riceveste questo messaggio senza esserne il destinatario, Vi preghiamo cortesemente di darcene notizia via e-mail e di procedere alla distruzione del messaggio stesso, cancellandolo dal Vostro sistema; in tali casi, trattenere il messaggio, divulgarlo anche in parte, distribuirlo ad altri soggetti, copiarlo o utilizzarlo, costituisce trattamento di dati personali senza il consenso e comporta specifiche sanzioni previste dal D.lgs 196/03